



Проект финансируется
Европейским Союзом

HERO
ДаткаЙым



CENTRO SVILUPPO
CREATIVO
DANILO DOLCI

SOCIAL TECHNOLOGIES AGENCY
СТААСТ
АГЕНТСТВО СОЦИАЛЬНЫХ ТЕХНОЛОГИЙ

«Извлеченные уроки поддержки местных комитетов по охране и защите от семейного и гендерного насилия в Иссык-кульской, Нарынской, Чуйской областях»

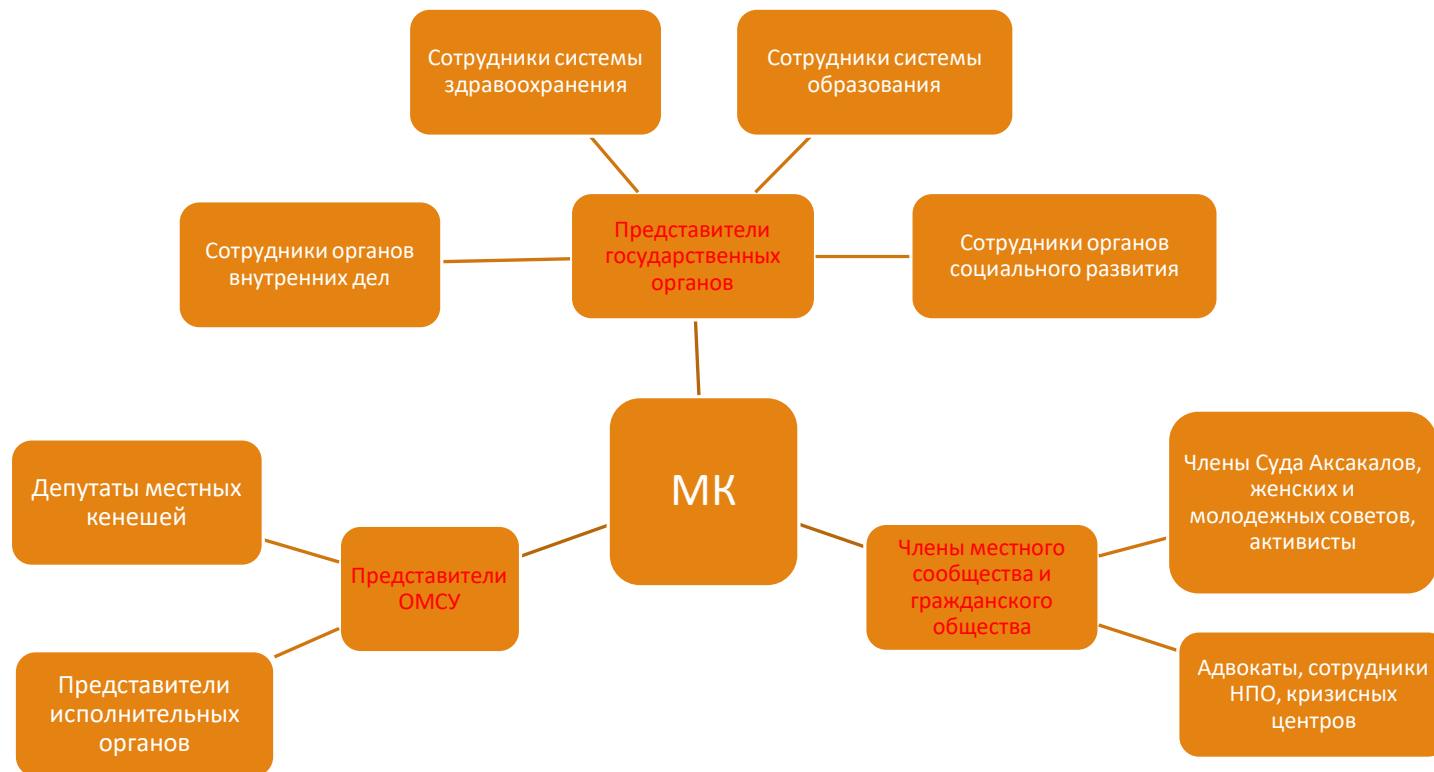
АССОЦИАЦИЯ КРИЗИСНЫХ ЦЕНТРОВ

Что такое местный комитет по охране и защите от семейного насилия (МК)?

КПГСН – это постоянно действующий коллегиальный орган, созданный на общественных началах из представителей государственных органов (субъектов законодательства в сфере охраны и защиты от семейного насилия), членов местного сообщества и представителей гражданского общества для взаимодействия и сотрудничества по вопросам предотвращения семейного насилия, нарушения прав женщин, детей, пожилых и недееспособных граждан.



Состав МК



География КПНС

Г.Кант Чуйской области;

С.Ананьево и с.Чон-Сары-Ой,

г.Балыкчи Иссык-кульской области;

С.Учкун и с.Ак-кудук

Нарынской области



Институционализация деятельности МК на местном уровне

Установочные встречи с руководством районов и области;

Формирование состава МК и разработка планов;

Состав комитетов утвержден **приказами и решением ОМСУ**;

Был разработан план работы КПГСН, согласован и утвержден **приказами /распоряжением ОМСУ**.



Укрепление организационного потенциала членов МК

Повышение потенциала членов МК для построения работы МК и организации профилактики гендерного и семейного насилия (семинары, методическое и информационное обеспечение)

Ежемесячные встречи с членами МК (организационные, согласование планов и т.д.)

Встречи для развития партнерства и сотрудничества (ГГЮП, ОПСД, КЦ)



Деятельность МК по профилактике гендерного и семейного насилия

Информирование населения об институте МК (вотсап-группы, публикация в местной газете и др.);

Профилактические встречи с населением (родительские собрания, собрания со школьниками 8-11 классов);

Просветительские и разъяснительные работы (ГГЮП - юридическая помощь, КЦ - психологические консультации);

Работа с семьями повышенного риска и в ситуации семейного насилия (формирование списков семей, перенаправление в убежища, восстановление документов, проведение профилактических бесед, коррекционные программы).

Эффективность механизма на местном уровне



Заинтересованность в создании института МК;



Развитие потенциала МК;



Совместная разработка плана с другими субъектами;

Рассмотрение обращений населения членами КПНС совместно с другими субъектами (ОВД, суды аксакалов)



Перенаправление к другим субъектам.

Важные факторы, влияющие на эффективность

Использована единая методология создания МК и укрепления организационного потенциала членов МК;

Состав и деятельность МК институционализированы ОМСУ;

Единые подходы работы МК в местном сообществе по выявлению и реагированию на семейное насилие;

Система перенаправления отработана между взаимодействующими субъектами

Данные

В составе 7 МК – 164 члена

Проведены совещания на районном уровне – 4 (125)

Проведено обучение – 13 мероприятий (314)

Проведено профилактических встреч -16 (992)

Проведены заседания МК (6) по фактам семейного насилия

Выявлены семьи группы риска (62)

12 женщин перенаправлены в кризисные центры и убежища

2 женщины получили денежную помощь (13000 сом), 1 женщине выделен дом.

Спасибо за внимание!